

На правах рукописи

МАРГЕЕВА Дарья Владимировна

**ПРОЦЕССЫ СЖАТИЯ СИСТЕМ СЕЛЬСКОГО РАССЕЛЕНИЯ
РЕДКОНАСЕЛЕННОГО РЕГИОНА (НА ПРИМЕРЕ ИРКУТСКОЙ
ОБЛАСТИ)**

Специальность 1.6.13 – Экономическая, социальная, политическая и
рекреационная география

АВТОРЕФЕРАТ
диссертации на соискание ученой степени
кандидата географических наук

Иркутск – 2026

Работа выполнена в Федеральном государственном бюджетном учреждении науки Институт географии им. В.Б. Сочавы Сибирского отделения Российской академии наук

Научный руководитель: **Воробьев Николай Владимирович**
кандидат географических наук, доцент, старший научный сотрудник лаборатории экономической и социальной географии Федерального государственного бюджетного учреждения науки Институт географии имени В.Б. Сочавы Сибирского отделения Российской академии наук

Официальные оппоненты: **Красноярова Бэлла Александровна**
доктор географических наук, профессор, главный научный сотрудник лаборатории ландшафтно-водноэкологических исследований и природопользования Федерального государственного бюджетного учреждения науки Институт водных и экологических проблем Сибирского отделения Российской академии наук

Зеленюк Юлия Михайловна
кандидат географических наук, доцент кафедры географии, картографии и геосистемных технологий географического факультета Федерального государственного бюджетного образовательного учреждения высшего образования «Иркутский государственный университет»

Ведущая организация: Федеральное государственное бюджетное учреждение науки Тихоокеанский институт географии Дальневосточного отделения Российской академии наук

Защита состоится 10 июня 2026 г. в 10-00 часов на заседании диссертационного совета 24.1.048.01, созданного на базе Федерального государственного бюджетного учреждения науки Институт географии им. В.Б. Сочавы Сибирского отделения Российской академии наук по адресу: 664033, г. Иркутск, ул. Улан-Баторская, 1, конференц-зал.

E-mail: irk_dissovet@mail.ru.

С диссертацией можно ознакомиться в научной библиотеке Института географии им. В.Б. Сочавы СО РАН и на сайте <http://www.igsbras.ru>.

Автореферат разослан «___» _____ 2026 г.

Ученый секретарь
диссертационного совета,
кандидат географических наук  Лопаткин Дмитрий Александрович

ОБЩАЯ ХАРАКТЕРИСТИКА РАБОТЫ

Актуальность темы исследования. На преобладающей территории России происходят процессы трансформации сельского расселения, ведущие к изменению сети населенных пунктов и их людности, связности населенных пунктов между собой, набора учреждений сферы обслуживания, функций поселений. Происходит сжатие освоенного сельского пространства, которое обусловлено незавершенной урбанизацией на фоне сокращения населения страны и поляризацией сельской местности и является важной социально-экономической проблемой России, так как отдаленные населенные пункты оказываются в депрессивном положении, вне зоны доступности транспортной, социальной и телекоммуникационной инфраструктуры.

Согласно данным Всероссийской переписи населения 2020 г., доля малых сел с численностью жителей менее 100 человек в Иркутской области составляет 48 %, в том числе 6 % не имеют постоянного населения. За период с 1990 г. население области сократилось на 16,6 %. Депопуляция отдельных территорий и тенденция к централизации ведут к исчезновению мелких населенных пунктов (с 2013 г. упразднено 50 населенных пунктов).

Одним из стратегических приоритетов пространственного развития Российской Федерации является первоочередное развитие опорных населенных пунктов, которые формируют системы расселения и обеспечивают развитие прилегающих к ним территорий. На сельских территориях такими опорными пунктами зачастую являются центры сельских агломераций. Однако в районах с низкой плотностью населения для жителей отдаленных населенных пунктов базовая инфраструктура остается недоступной.

Ощущается недостаток программ и инструментов направленного развития системы расселения, в том числе мероприятий по развитию одних населенных пунктов и переселению других. Процессы трансформации сельского расселения требуют целенаправленного регулирования, поскольку под угрозой оказывается реализация ключевых социальных обязательств государства, таких как доступность медицинской помощи и образования.

Степень разработанности проблемы. Теоретические основы изучения расселения, в том числе сельского, заложены такими советскими и российскими географами, как С.А. Ковалев, В.Г. Давидович, В.В. Покшишевский, Э.Б. Алаев, Б.С. Хорев, М.Д. Спектор, Е.Л. Шувалов, Ж.А. Зайончковская.

Современные проблемы трансформации расселения, в том числе вопросы сжатия освоенного пространства и систем расселения, нашли отражение в работах географов А.И. Алексева, Т.Г. Нефедовой, М.С. Савоскул, А.А.

Ткаченко, А.И. Трейвиша, Т.В. Литвиненко, Г.В. Ридевского, С.Г. Сафронова, З.И. Сидоркиной, И.П. Смирнова, А.А. Смирновой, М.С. Гунько, С.К. Волкова. Проблемы городского сжатия рассматриваются в большей степени градостроителями и урбанистами.

Значительное количество работ посвящено трансформации системы сельского расселения Центрального и Центрально-Черноземного районов России. Отмечается недостаточная изученность этих вопросов применительно к территориям Сибири, в том числе Иркутской области.

В советский период географические исследования населения и систем расселения Сибири и Иркутской области выполнили В.В. Воробьев, К.Н. Мисевич, С.В. Рященко, В.К. Ивенина, С.П. Елин, Э.А. Медведкова, А.Н. Титов, В.И. Чуднова. В постсоветский период вопросами географии населения исследуемой территории занимаются Н.В. Воробьев, О.В. Валеева, Ю.М. Зеленюк, Н.А. Ипполитова, Н.Г. Туркина. Специальные вопросы расселения разрабатывают историки Малеев Н.Г., О.Г. Литвинова, Б.З. Нанзатов, Ю.В. Рябов; социологи К.С. Григоричев, Е.В. Гольцова; правовед С.В. Праскова и др.

Объект исследования - местные системы расселения, включающие малые, заброшенные и исчезающие населенные пункты.

Предмет исследования – процессы сжатия сельских систем расселения и возможности управления данными процессами.

Территория исследования - Иркутская область, для углубленного исследования выбраны Качугский, Киренский и Куйтунский районы.

Хронологические рамки исследования – столетняя трансформация сельского расселения (1926-2025 гг.) с акцентированием на постсоветский период.

Цель исследования - выявление особенностей сжатия сельских систем расселения редконаселенного региона и возможностей их трансформации для формирования более устойчивой социально-экономической и пространственной структуры.

Для достижения поставленной цели поставлены и последовательно решены следующие задачи.

1) Рассмотреть теоретико-методологические особенности экономико-географического исследования процессов сжатия систем расселения и опыт регулирования расселения.

2) Разработать методику анализа районов Иркутской области по критериям, характеризующим негативное изменение систем расселения, и выбора «модельных» районов для комплексного исследования.

3) На основе многофакторного анализа выявить особенности и различия трансформации систем расселения «модельных» муниципальных районов.

4) Предложить методику выбора стратегии развития сельских населенных пунктов как основу для влияния на местные системы расселения.

Методы исследования:

Использовались ретроспективный, статистический, картографический, комплексной типологии и сравнительно-географический методы; за единицы статистического наблюдения взяты населенные пункты и сельские муниципальные образования.

Ретроспективный метод позволяет просмотреть длительную историческую динамику численности населения и населенных пунктов выбранных районов на фоне Иркутской области за столетний период (1926–2025 гг.).

Статистический метод дает детальную картину современного расселения, распределения населенных пунктов по людности, динамике численности населения, естественному и миграционному движению за 1989–2025 гг.

Картографический метод визуализирует размещение населенных пунктов и динамику демографических показателей для сравнительно-географического анализа.

Метод комплексной типологии позволяет выделить основные типы районных систем расселения по процессам сжатия, категории населенных пунктов по развитию систем обслуживания, группы населенных пунктов по степени риска развития.

Сравнительно-географический метод показывает различия между районами, населенными пунктами и иными единицами наблюдения по всему спектру географических и демографических показателей.

Информационной базой исследования послужили научные публикации по географической, социально-экономической проблематике изучения экономико-географических факторов и их влияния на систему расселения; статистические данные Федеральной службы государственной статистики и её территориального органа по Иркутской области; информация с официальных сайтов министерств Иркутской области, администраций муниципальных районов и другие открытые источники информации; данные документов территориального планирования Иркутской области и муниципальных районов.

Научная новизна диссертационной работы состоит в следующем:

– предложена авторская трактовка понятия «сжатие сельской системы расселения»;

– в результате многофакторного анализа выявлены результаты вековой трансформации систем расселения «модельных» районов Иркутской области с их сравнительной оценкой, в том числе с учетом положения в пространственной структуре расселения области;

– проведена интегральная оценка потенциала устойчивого развития сельских населенных пунктов на основе показателей, количественно отражающих факторы риска устойчивого развития населенных пунктов: сложившиеся условия местоположения, экономической активности и инфраструктурной обеспеченности населенного пункта, увеличивающие вероятность его депопуляции;

– разработана методика определения стратегии развития сельских населенных пунктов в условиях сжатия систем расселения с учетом оценки риска их развития: упразднение (переселение), ревитализация (возрождение), стабилизация и развитие. На основе методики предложена трактовка понятия «контролируемое сжатие сельской системы расселения».

Достоверность результатов исследования обеспечивается проработкой трудов авторитетных отечественных и зарубежных ученых, в которых рассматривались проблемы, близкие к заявленной теме исследования, включая монографии, статьи в периодических изданиях, материалы в сборниках конференций, а также благодаря использованию обширного массива официальных статистических данных и применению при их обработке объективных качественно-количественных методов.

Практическая значимость исследования. Результаты исследования могут быть использованы федеральными, региональными и муниципальными органами власти при обосновании управленческих решений по развитию сельских населенных пунктов. Предложенная методика выбора стратегии развития населенных пунктов может быть применена при разработке документов стратегического и территориального планирования муниципальных образований.

Публикации. Основные положения и результаты работы были изложены в 14 научных публикациях, в том числе: в 3-х статьях в рецензируемых изданиях из перечня ВАК Российской Федерации.

Апробация работы. Основные положения и результаты исследования докладывались и обсуждались на международных, всероссийских и региональных конференциях: научные чтения, посвященные 100-летию со дня рождения Ю.П. Михайлова «Территориальная организация природы и общества сибирского макрорегиона в условиях глобальной нестабильности» г. (Иркутск, 2022); Всероссийская научно-практическая конференция

«Человеческий потенциал ресурсного региона – проблемы развития» (Иркутск, 2023); Всероссийская научно-практическая конференция «Десятые Макасовские чтения» (Москва, 2024); XXI научная конференция молодых географов Сибири и Дальнего Востока (с международным участием) (Иркутск, 2024), XVII Совещание географов Сибири и Дальнего Востока (Иркутск, 2024); Всероссийская научно-практическая конференция «Человеческий потенциал регионов: проблемы территориально-демографического развития» (Иркутск, 2024); Международная научная конференция «Фундаментальная география в Сибири: этапы развития, результаты и перспективы» (Иркутск, 2024); Всероссийская научная конференция «Связь времен – региональная наука и индустриальное освоение Восточной Сибири» (Иркутск, 2025); Всероссийская научная конференция «Общественно-географические чтения памяти Б.М. Ишмуратова и И.Л. Савельевой» (Иркутск, 2025).

Структура и объём работы. Диссертационная работа состоит из введения, четырех глав, заключения, списка использованной литературы и 8 приложений. Общий объём – 160 страниц. Текстовая часть рукописи включает 30 таблиц, 20 рисунков и список литературы, состоящий из 183 наименования (в том числе 15 – на английском языке).

Личный вклад автора. Проведен теоретический и методический анализ состояния исследуемой проблемы; предложена авторская трактовка понятий «сжатие сельской системы расселения» и «контролируемое сжатие сельской системы расселения»; осуществлен сбор, обработка, анализ и систематизация статистической информации; созданы схематические визуализации местных систем расселения, которые позволяют оценить трансформацию за выбранный период. Также автор предложил методику оценки населенных пунктов по факторам риска и планирования их дальнейшего развития, что дает возможность решать задачи географического моделирования трансформации сельского расселения.

Соответствие диссертации Паспорту научной специальности. Диссертационное исследование соответствует следующим пунктам паспорта научной специальности 1.6.13 «Экономическая, социальная, политическая и рекреационная география»:

- Научные основы экономической, социальной, политической и рекреационной географии – исследование её предмета, теории, методологии, развитие методического и категориально-понятийного аппарата (п.1);

- Природные, общественно-исторические, социально-экономические и технико-технологические условия, предпосылки и факторы размещения производства, формирования систем расселения, сетевых структур различной

специализации - социальных, хозяйственных, культурных, политических и туристско-рекреационных (п. 3);

- Сети и системы расселения, геоурбанистические процессы и явления, сельское расселение (п.11);

- Территориальные различия в уровне, качестве и образе жизни населения; Неравномерность развития территорий (п.12).

Благодарности. Автор выражает глубокую признательность научному руководителю к.г.н. Н.В. Воробьеву за помощь в работе, ценные советы и указания.

ОСНОВНЫЕ ПОЛОЖЕНИЯ ДИССЕРТАЦИОННОГО ИССЛЕДОВАНИЯ

На основании проведенного исследования сформулированы следующие положения, представляющие предмет защиты.

1. В условиях урбанизации, депопуляции и поляризации сельской местности, в том числе в Сибири, происходит неуправляемое сжатие сельских систем расселения, вследствие чего для населения данных территорий ограничивается доступность базовой инфраструктуры, и для устойчивого развития необходимо управление процессом - «контролируемое сжатие сельской системы расселения», включающее целеполагание, методику и инструменты направленного развития системы расселения.

Сжатие освоенного пространства обусловлено двумя основными факторами: незавершенной урбанизацией на фоне депопуляции и поляризацией сельской местности (Нефедова, 2010). Под «сжатием» освоенного пространства понимается устойчивая долговременная тенденция сокращения степени населенности и хозяйственной активности той или иной территории, которая несет негативные риски для общества (Дружинин А.Г., Кузнецова О.В., 2024). Проблема наиболее остро проявляется в сельской местности, где «сжатие» доходит до полного исчезновения населенных пунктов.

Отсутствие переселенческой политики государства способствует нецентрализованному переселению из депрессивных территорий в более экономически состоятельные, что приводит к увеличению количества малолюдных населенных пунктов, не обеспеченных местами приложения труда и инфраструктурой. Реальная разница в уровне жизни и развитии социальной и общественно-деловой инфраструктуры между территориями способствует миграционному оттоку населения (Зеленюк, Михайлова, 2020; Логачева, 2013). Однако это взаимообусловленный процесс: социальные

объекты исчезают при сокращении населения, так как теряют экономическую и бюджетную эффективность, что провоцирует сокращение численности населения.

Отмечаются общесибирские тенденции: вслед за ослаблением импульсов экономического развития произошло «сжатие» сельской «ойкумены», усилив тренд поляризации и концентрации сельского расселения в узкой полосе вдоль Транссибирской железнодорожной магистрали (Зона Транссиба..., 2016).

На территории России (в том числе в составе СССР) неоднократно предпринимались государственные централизованные меры влияния на систему расселения - добровольные и принудительные переселения жителей, результаты которых оцениваются исследователями неоднозначно. Однако стоит согласиться, что бездействие властей так же трагично отражается на судьбе сельских населенных пунктов, как и активное вмешательство в процессы расселения (Мазур, 2005).

Таким образом, для формирования более устойчивой сельской системы расселения необходимо выявление особенностей текущих процессов сжатия и возможностей ее трансформации.

В развитие категориально-понятийного аппарата экономической и социальной географии предлагаются два понятия:

«сжатие сельской системы расселения» – вид трансформации системы расселения, характеризующийся сокращением сети населенных пунктов вследствие депопуляции территории, потерей центров обслуживания своего значения в системе расселения и ухудшением связности населенных пунктов между собой;

«контролируемое сжатие сельской системы расселения» - система мероприятий по формированию устойчивой социально-экономической и пространственной структуры местных систем расселения в условиях депопуляции.

2. Интенсивность и характер сжатия систем расселения неоднородны на депопулирующих территориях Иркутской области, что проявляется в критериях, характеризующих негативное изменение системы расселения (убыль населения, доля малолюдных населенных пунктов, наличие труднодоступных и отдаленных местностей, низкая плотность населения, количество упраздненных населенных пунктов), и обуславливает выбор «модельных» районов для углубленного комплексного анализа с учетом критериев и положения в пространственной структуре расселения.

Проведен анализ муниципальных образований Иркутской области на предмет соответствия критериям, характеризующим негативное изменение системы расселения.

Первый критерий отражает демографическую динамику. Выбраны районы, относящиеся к территориям катастрофического сжатия (более 30 % снижение численности населения за 1989 – 2020 гг.).

Второй критерий – доля малолюдных (менее 10 чел.) населенных пунктов. Выбраны районы, в которых данный показатель превышает среднеобластной показатель – 16,4 %.

Третий критерий – низкая плотность населения согласно перечню районов, утвержденному распоряжением Правительства Российской Федерации от 25.05.2004 № 707-р.

Четвертый критерий – наличие труднодоступных и отдаленных местностей согласно закону Иркутской области от 11.07.2008 № 39-оз «О Перечне труднодоступных и отдаленных местностей в Иркутской области».

Пятый критерий – упразднение населенных пунктов. Выбраны районы, в которых упразднены населенные пункты в период с 2013 по 2025 гг. (табл.1).

Таблица 1

Муниципальные образования, соответствующие критериям, характеризующим негативное изменение системы расселения

Наименование муниципальных образований, соответствующих первому критерию (сокращению населения на 30 % и более)	Населенные пункты 0-10 чел. на 01.01.2025 г., % от общего числа	Низкая плотность населения	Наличие трудно-доступных и отдаленных местностей	Упразднение населенных пунктов за 2013-2025 гг., % к 2013 г.	Количество критериев
Бодайбинский район	30,8	да	да	0,0	4
Казачинско-Ленский район	13,0	да	да	-14,8	4
Качугский район	23,4	да	да	0,0	4
Киренский район	35,7	да	да	-6,7	5
Куйтунский район	16,4	нет	да	-2,9	4
Мамско-Чуйский район	16,7	да	да	-62,5	5
Нижнеилимский район	31,0	да	да	-3,3	5
Нижнеудинский район	15,1	да	да	-2,3	4
Тулунский район	17,6	нет	да	-1,2	4
Усть-Илимский округ	10,0	да	да	-28,6	4
Усть-Кутский район	33,3	да	да	-16,0	5
Чунский округ	23,1	да	да	0,0	4

Анализ муниципальных образований Иркутской области по первому критерию в пространственной структуре расселения отражен на рис. 1.

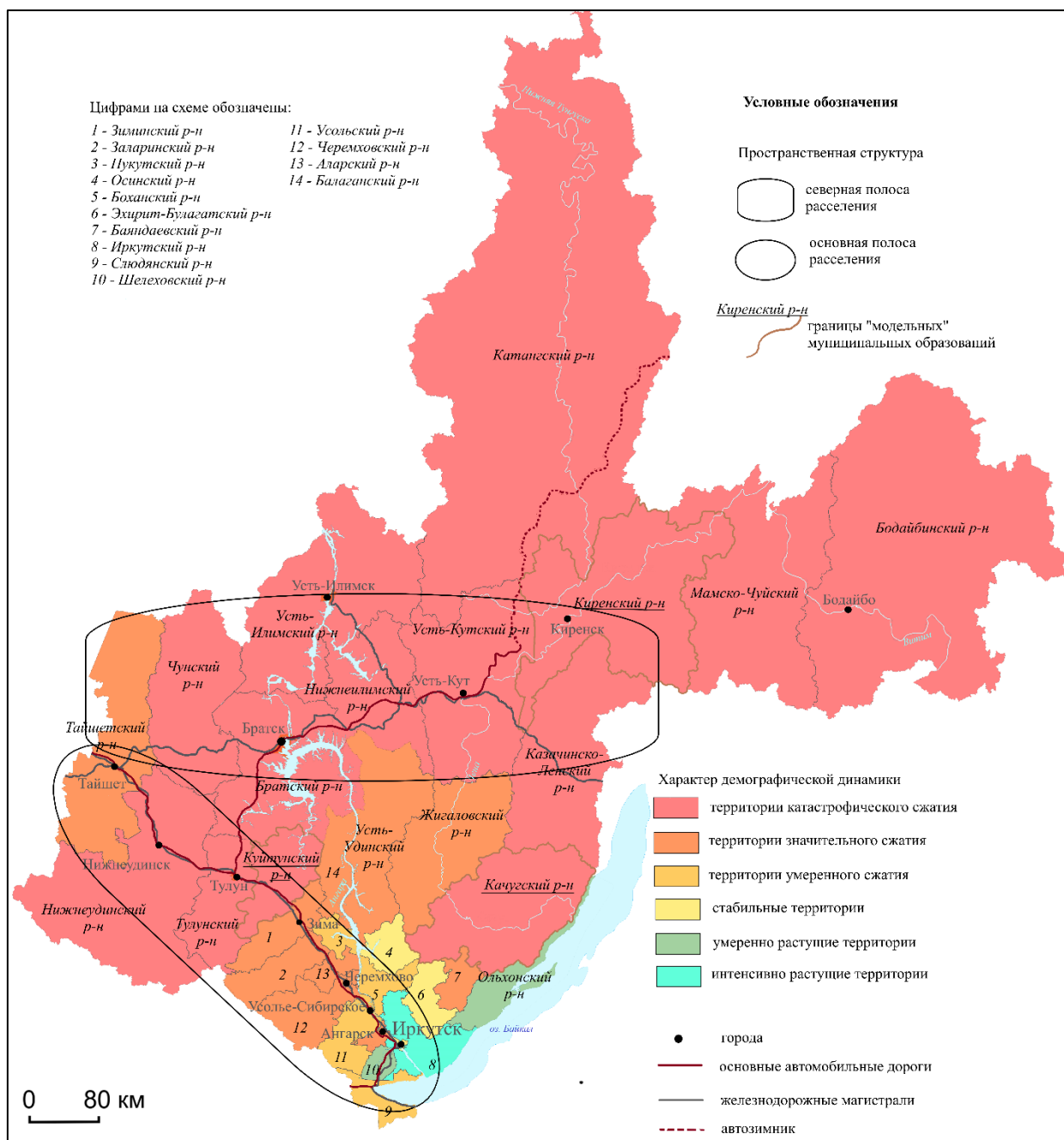


Рисунок 1 - Распределение муниципальных образований Иркутской области по характеру демографической динамики в пространственной структуре расселения (составлено автором)

Из 12 муниципальных районов, соответствующих одновременно 4-5 критериям, выбраны 3 «модельных» района с учетом расположения в пространственной структуре области: Куйтунский район в основном полосе расселения, Киренский район в северной полосе расселения, Качугский район в срединной межмагистральной зоне.

3. Интенсивность процессов сжатия сельских систем расселения возрастает от основной полосы расселения (Куйтунский район) к срединной зоне (Качугский район) и затем к северной полосе (Киренский район); вариативность тенденций развития расселения на уровнях от населенного пункта до районной системы является следствием различного экономико-географического положения, природно-ресурсного потенциала, особенностей формирования и развития системы расселения, экономической базы и этнического состава населения.

Возникновение постоянных населенных пунктов на территории рассматриваемых районов относится к XVII веку и связано с освоением Сибири, основным каркасом расселения русского населения служили первоначально реки, затем Московский тракт, далее Транссибирская магистраль. Расширение расселения прекратилось на рубеже 20–30-х гг. XX в.

В Качугском районе линейная система расселения выстроилась по оси Приленского (Качугского) тракта. В Киренском районе сформировалась уникальная линейная приречная система расселения по р. Лене. В Куйтунском районе сложилось характерное для сельских территорий равномерное размещение с чертами линейного типа вдоль транспортных магистралей. В дальнейшем началось сжатие систем расселения с разреживанием сети сельских населенных пунктов. В советский период для Киренского и Куйтунского районов характерен рост людности, для Качугского района – сокращение людности. Постсоветский период характеризуется резким сокращением людности сельских населенных пунктов (табл. 2).

Таблица 2

Динамика количества и средней людности сельских населенных пунктов

Год переписи населения	Количество сельских населенных пунктов по районам			Средняя людность сельских населенных пунктов по районам, чел.		
	Киренский	Качугский	Куйтунский	Киренский	Качугский	Куйтунский
1926	138	152	250	151	250	180
1939	130	153	206	124	225	242
1959	102	118	143	130	208	350
1970	66	97	92	159	205	493
1979	57	84	77	166	176	453
1989	47	78	70	204	181	447
2002	43	77	69	162	166	398
2010	43	76	69	120	137	316
2020	42	76	66	79	117	270

Для характеристики трансформации системы расселения в пределах районов составлены схемы расселения на 1926 г. в период наибольшего развития и на 2025 г. (пример Качугского района на рис. 2), которые иллюстрируют не только сокращение количества населенных пунктов, но и рост центров районов, появление значительных территориальных разрывов. С 1926 г. общее количество сельских населенных пунктов сократилось в 2–4 раза.

Также проанализированы ареалы расселения (рис. 3), система обслуживания (рис. 4), транспортная связность и экономическая база «модельных» районов. Несмотря на то, что для анализа выбраны депопулирующие районы в редконаселенном регионе, интенсивность и характер сжатия систем расселения неоднородны. Так наиболее интенсивно данный процесс протекает в Киренском районе, в средней степени - в Качугском районе, в меньшей – в Куйтунском, что является следствием различного экономико-географического положения и развития экономической деятельности.

Куйтунский район занимает наиболее выгодное положение в основной полосе расселения на Транссибирской магистрали и федеральной автомобильной дороге, вблизи городов, в пригодных для ведения сельского хозяйства условиях, характеризуется системой расселения равномерного размещения с хорошим уровнем связности, наиболее развитой системой обслуживания с наибольшим абсолютным и относительным количеством центров I-III категории, наибольшей средней людностью сельских населенных пунктов – 270 чел. (общее количество 66).

Качугский район, удаленный от городов области, утративший свое логистическое значение и испытывающий упадок сельскохозяйственного производства, характеризуется значительной степенью сжатия системы расселения. Также район характеризуется наибольшим количеством населенных пунктов, не обеспеченных социальными объектами, и средней людностью сельских населенных пунктов – 117 чел. (76 населенных пунктов).

Киренский район, наиболее удаленный от областного центра, характеризующийся наименьшей внешней и внутренней связностью, находится в более депрессивном положении. Развитие экономической базы ориентировано в большей степени на вахтовый труд. На 2020 г. в районе наименьшее количество населенных пунктов – 44, из них 2 являются городскими. Средняя людность сельских населенных пунктов – 79 чел., четверть населенных пунктов не имеет постоянного населения, и объекты обслуживания в них отсутствуют.

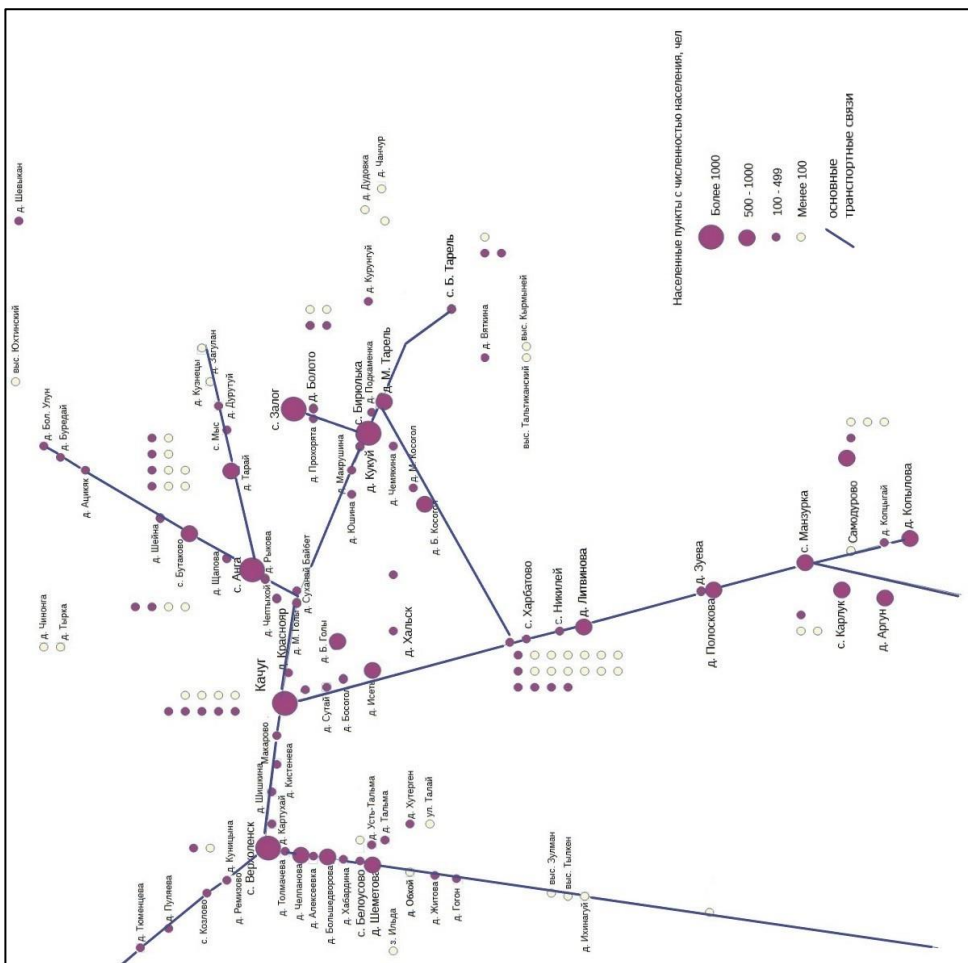
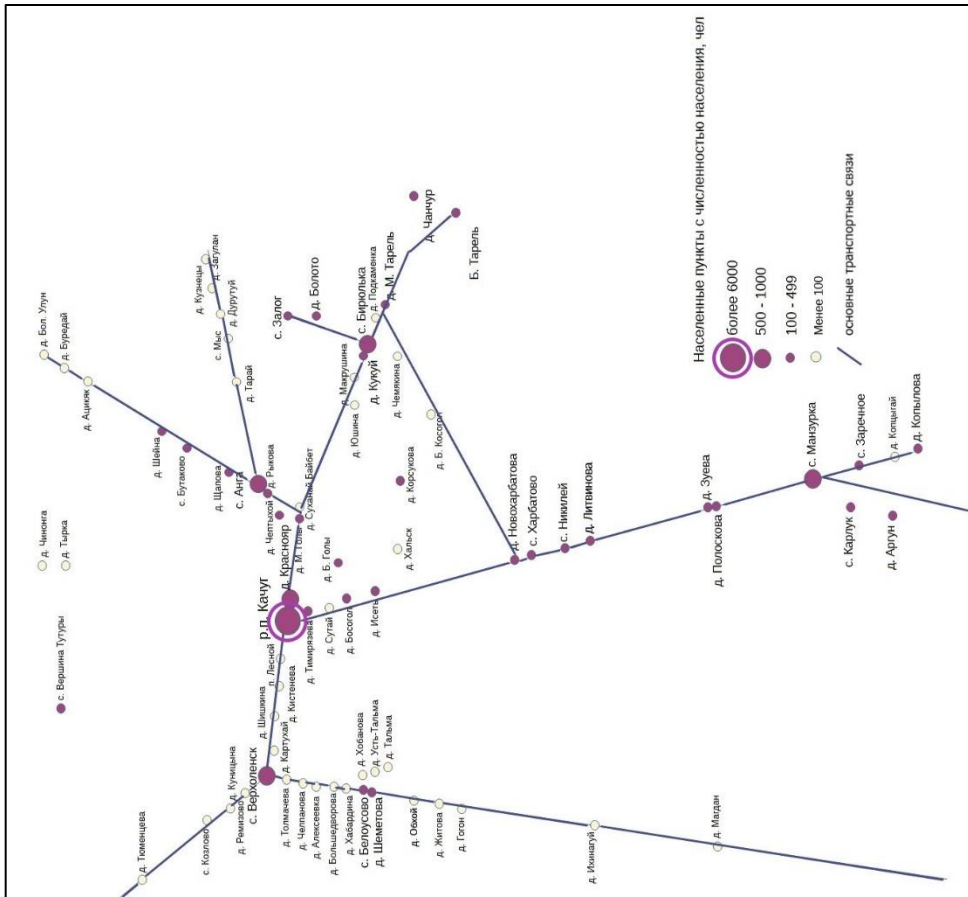


Рисунок 2 - Схемы расселения Каучугского района на 1926 г. (слева) и 2025 г. (справа) (составлено автором)

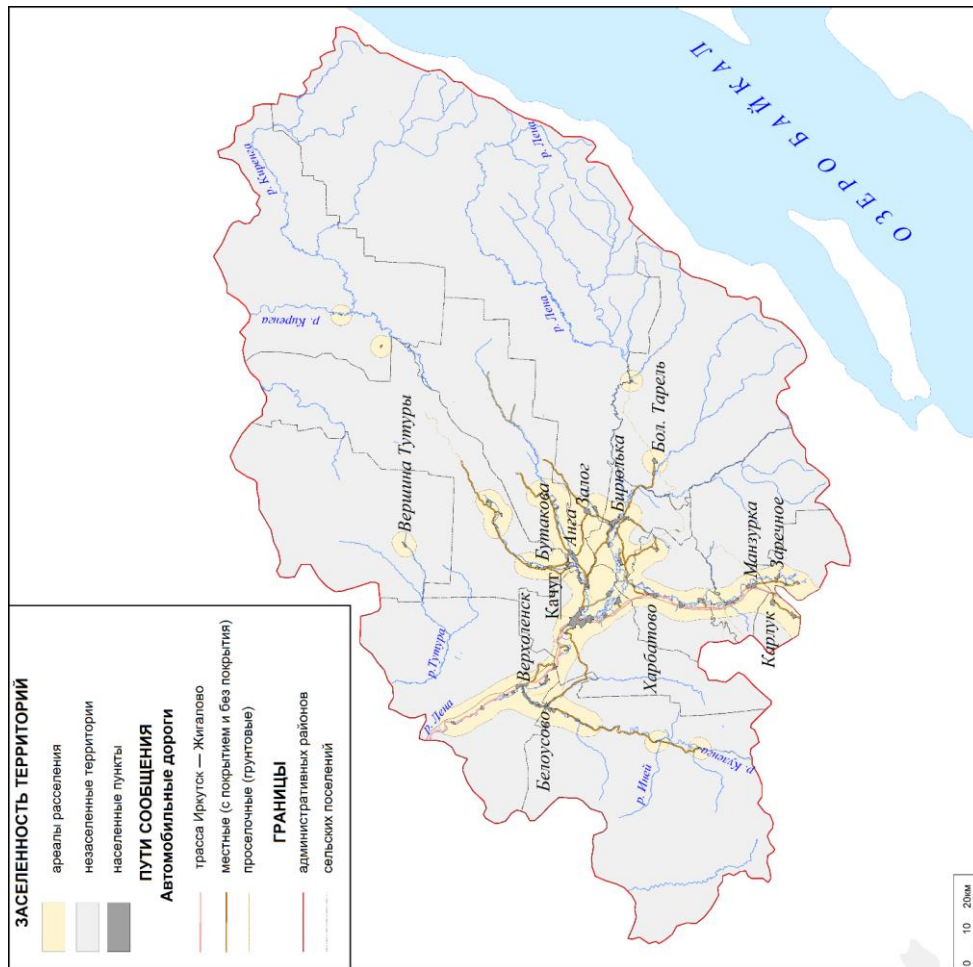


Рисунок 3 – Населенные пункты – центры поселений и ареалы расселения Качугского района (составлено Воробьевым А.Н. и Маргеевой Д.В.)

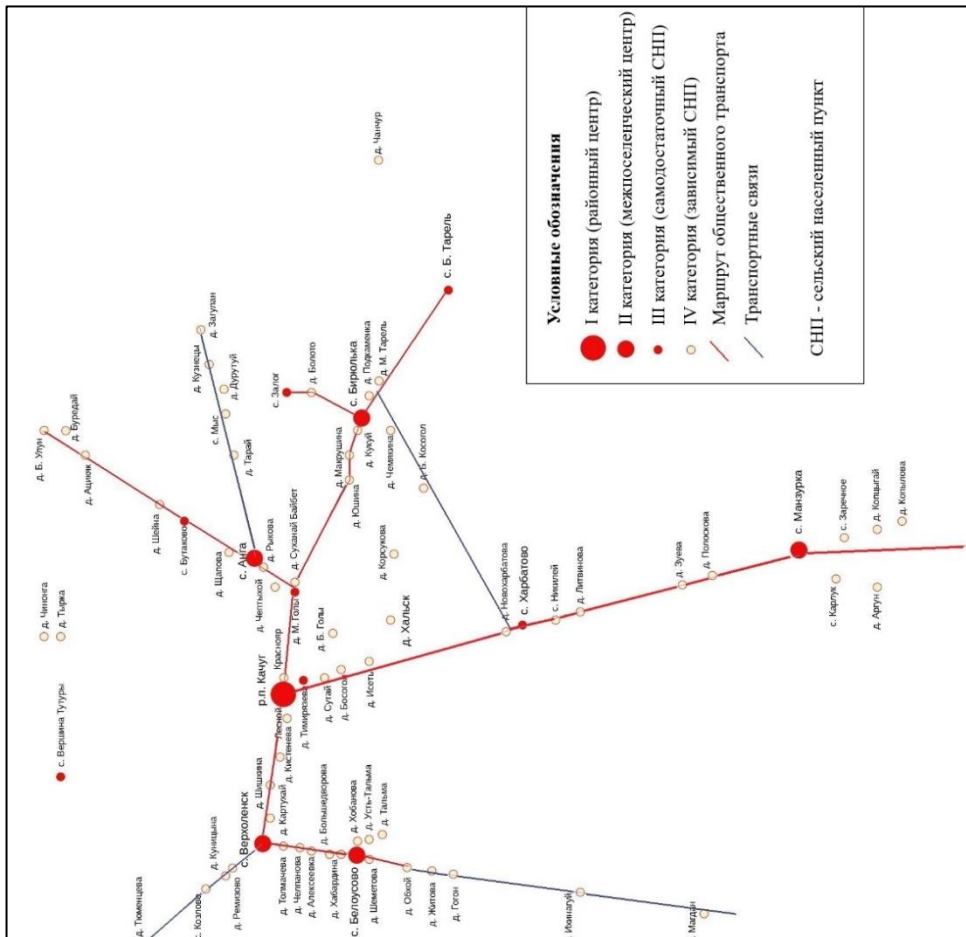


Рисунок 4 - Схема обслуживания населения Качугского района (составлено автором)

В перечень факторов, определяющих устойчивость отдельных сельских населенных пунктов, входят различие природных условий, место населенного пункта в локальной системе расселения, центр-периферийные различия, специфика пространственной организации сельского хозяйства, удаленность от основного центра, расположение в транспортной структуре, этнические особенности и история заселения территории. Многие населенные пункты, основанные в начале и середине XX века: возникшие для обслуживания Транссибирской магистрали и коммуны в Куйтунском районе, выселки в Качугском районе, лесные поселки в Киренском районе - на данный момент исчезли. Таким образом, вариативность тенденций развития расселения на уровнях от населенного пункта до районной системы является следствием действия целого ряда факторов.

4. Формирование устойчивой социально-экономической и пространственной структуры местных систем расселения в условиях депопуляции целесообразно на основе использования методического подхода «контролируемого сжатия сельской системы расселения», направленного на интегральную оценку рисков устойчивого развития населенных пунктов и выбор стратегии их развития, включая упразднение, ревитализацию (возрождение), стабилизацию, развитие.

Для разработки методов и предложений по развитию сжимающихся системы расселения, предлагается оценка риска устойчивого развития населенного пункта. Оценены по 10-балльной шкале следующие факторы риска: численность населения менее 200 чел.; отсутствие или недостаток объектов обслуживания; низкая транспортная связность; удаленность населенного пункта от районного центра; слаборазвитость экономической деятельности – нехватка мест приложения труда. В результате ранжирование населенных пунктов основано на интегральной оценке каждого населенного пункта по 5 факторам риска с общим баллом риска от 0 до 50, что отображено на примере одного из сельских поселений (табл. 3). Рассмотрено 164 населенных пункта «модельных» районов численностью населения от 0 до 500 чел.

Использование оценки риска в отношении населенных пунктов сжимающихся систем расселения позволяет выделить преобладающие факторы их депопуляции, выявить населенные пункты в наиболее уязвимом положении.

Таблица 3

Пример оценки населенных пунктов по факторам риска (Качугский район, Зареченское сельское поселение)

Населенный пункт (численность населения)	Оценка факторов риска, в баллах					
	Численность населения	Наличие объектов обслуживания	Транспортная связность	Расстояние от райцентра	Экономическая активность	Общий балл
с. Заречное (202 чел.)	0	8	5	4	4	21
д. Копцыгай (15 чел.)	9	10	5	4	10	38
д. Копылова (112 чел.)	4	9	5	4	9	32

(составлено автором)

На основе общей оценки риска вводится типология населенных пунктов по степени риска: высокой, средней и низкой. С учетом попадания населенного пункта в ту или иную группу риска выдвигается принципиальное предложение о направлении его развития (табл. 4).

Таблица 4

Первоначальные стратегии развития населенных пунктов

Группа риска	Стратегия
Высокая (40 - 50 баллов)	Рассмотрение возможности упразднения
Средняя (11 – 39 баллов)	Снижение влияния факторов риска (стабилизация)
Низкая (0 – 10 баллов)	Развитие

(составлено автором)

Для уточнения первоначальных стратегий также проведена оценка степени заброшенности населенных пунктов с людностью до 10 чел. и населенных пунктов в группе высокого риска людностью свыше 10 чел. В соответствии с методикой оценки по космоснимкам признаков заброшенности, выделяется несколько категорий населенных пунктов «без населения»: обитаемые, оставленные, исчезнувшие, пустоши (Ткаченко, Смирнова, Смирнов, 2024). Также проведен анализ земельных участков, стоящих на кадастровом учете, в том числе их вид разрешенного использования. Дополнительно рассмотрены географические факторы ревитализации (возрождения) населенных пунктов без населения: близость к районному

центру, транспортная доступность, нахождение вблизи крупных рек. Среди населенных пунктов с людностью до 10 чел. выделяются места:

- с высокой вероятностью ревитализации – благоприятным экономико-географическим положением, и/или обитаемые, и/или характеризующиеся большим количеством земельных участков на кадастровом учете,
- с низкой вероятностью ревитализации – высокой вероятностью ликвидации или упразднения.

Уточненные стратегии развития населенных пунктов основаны на учете группы риска, характеристике землепользования и наличия факторов ревитализации (табл. 5).

Таблица 5

Уточненные стратегии развития населенных пунктов

Группа риска	Стратегия	Количество населенных пунктов			
		Киренский район	Качугский район	Куйтунский район	Итого
Высокая	Возможное упразднение	12	2	4	18
	Возможная ревитализация	0	1	0	1
	Стабилизация	1	2	0	3
Средняя	Возможное упразднение	0	3	9	12
	Возможная ревитализация	5	12	0	17
	Стабилизация	20	50	40	110
Низкая	Развитие	1	1	1	3

(составлено автором)

Выбор стратегии в отношении каждого населенного пункта предполагает определенный набор мероприятий для ее реализации. Возможное упразднение включает выявление незарегистрированного населения, проведение натурного обследования, анализ наличия объектов недвижимости, социологические исследования, создание юридической базы для переселения, определение перечня мероприятий по созданию мест для переселения, переселение в другие – опорные населенные пункты, упразднение населенного пункта.

Стратегия ревитализации предполагает наблюдение за населённым пунктом и рассмотрение необходимости создания инфраструктуры в случае его повторного заселения.

Основная часть рассматриваемых населенных пунктов относится к средней степени риска, для которой предлагается сценарий стабилизации

путем создания инфраструктуры в критическом для каждого населенного пункта направлении.

Стратегия развития предполагает привлечение инвестиций в населенный пункт, на стадии планирования необходимо формирование базы земельных участков для разных видов деятельности, обеспечение их транспортной и инженерной инфраструктурой.

Предложения по перечню мероприятий сформированы для каждого из «модельных» районов (пример для Качугского района – рис. 5).

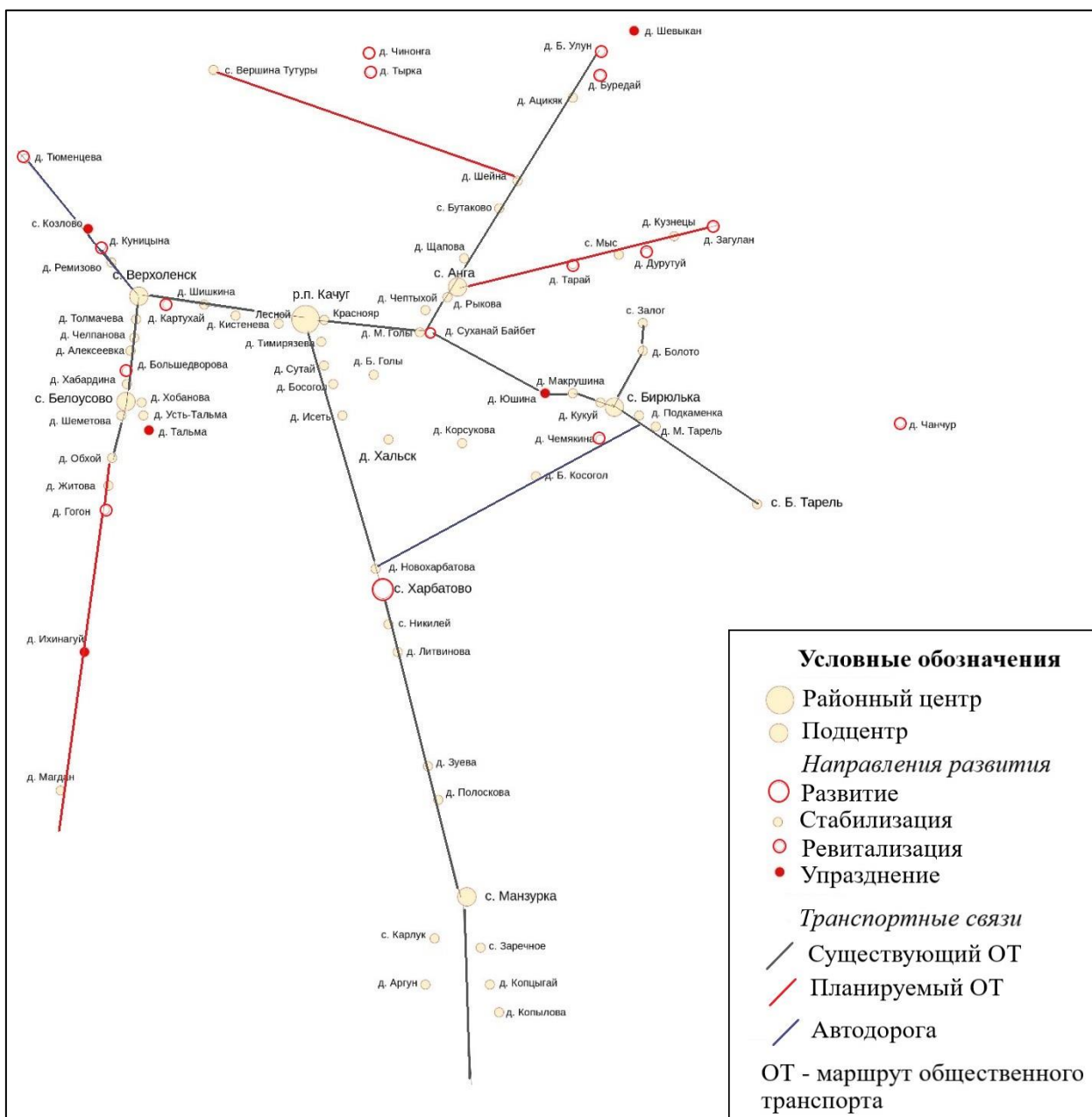


Рисунок 5 – Схема мероприятий по развитию системы расселения Качугского района (составлено автором)

Мероприятия по развитию системы расселения включают развитие подцентров и создание обслуживающей инфраструктуры в населенных пунктах с оптимизацией иерархии центров и подцентров, обеспечения ее доступности для населения близлежащих населенных пунктов, развитие связности между населенными пунктами. Таким образом, от мероприятий в отношении отдельных населенных пунктов стратегия переходит к влиянию на местные системы расселения в целом.

Как отмечают европейские исследователи, принятие сжатия может помочь переориентировать сельскую политику и инвестиционные решения на более экологичный, компактный и открывающий возможности для инноваций путь, для чего необходимо скоординировать государственные вмешательства с учетом местных условий (Shrinking..., 2020). На основе анализа системы расселения и оценки рисков развития населенных пунктов может быть принято решение о «контролируемом сжатии сельской системы расселения».

ЗАКЛЮЧЕНИЕ

Одним из стратегических направлений большинства стран мира является возрождение сельских территорий. Проблемы сельских территорий схожи: малочисленность и старение населения, недостаток или полное отсутствие инфраструктуры, мест приложения труда. Депопуляция, снижение обеспеченности территории социальной, общественно-деловой, транспортной инфраструктурой, ее связности, снижение экономической активности являются факторами трансформации сельской системы расселения, которую можно описать как «сжатие», и одновременно ее следствием.

Анализ государственной политики в области регулирования расселения показал отсутствие программ целенаправленного развития сельской системы расселения в условиях сжатия. Для формирования устойчивой сельской системы расселения необходимо выявление особенностей процессов сжатия и возможностей трансформации такой системы.

Особенности трансформации систем расселения такого редконаселенного региона как Иркутская область неоднородны. Выбор муниципальных образований для углубленного исследования возможен на основе критериев, характеризующих негативное изменение системы расселения и выбранных на основе статистических данных и принятых нормативно-правовых актов, а также с учетом их положения в системе расселения региона.

На уровне местных систем расселения на интенсивность и характер процессов сжатия влияют экономико-географическое положение территории, ход экономического и демографического развития, исторические и этнические особенности. Различия проявляются в темпах изменения количества и

людности населенных пунктов, функционировании системы обслуживания и транспортной связности на выбранных территориях.

Предложенная методика по развитию системы расселения предусматривает введение типологии сельских населенных пунктов путем интегральной оценки риска их развития или степени уязвимости. С учетом положения населенных пунктов в той или иной группе риска выдвигается принципиальное предложение о стратегии их дальнейшего развития: возможное упразднение, ревитализация, стабилизация или развитие.

Выбор стратегии в отношении каждого населенного пункта предполагает определенный набор мероприятий для ее реализации. Такой подход позволит приоритизировать мероприятия для формирования более устойчивой системы расселения. Цель данных мероприятий – влияние на трансформирующуюся систему сельского расселения путем стабилизации иерархии центров и подцентров, развития связности территории и оптимизации бюджетной нагрузки с обслуживания исчезающих населенных пунктов на развитие всей системы. Комплекс данных мероприятий можно охарактеризовать как контролируемое сжатие сельской системы расселения. Основные отличия контролируемого сжатия сельской системы расселения от других вариантов политики оптимизации сельского расселения: учет большего количества объективных факторов и субъективного мнения жителей.

СПИСОК НАУЧНЫХ ПУБЛИКАЦИЙ ПО ТЕМЕ ДИССЕРТАЦИИ

Статьи в рецензируемых научных изданиях, входящих в перечень ВАК

1. Маргеева Д.В. Трансформация системы сельского расселения на примере Качугского района Иркутской области // Геополитика и экогеодинамика регионов. 2023. Т. 9 (19). Вып. 3. С. 190–200.
2. Воробьев Н.В., Воробьев А.Н., Маргеева Д.В. Современная трансформация сельского расселения (на примере Верхнеленья, Иркутская область) // Известия Русского географического общества. 2024. Т. 156. № 4. С. 375-390.
3. Воробьев Н.В., Маргеева Д.В. Выявление рисков устойчивого развития сельских населенных пунктов (на примере некоторых районов Иркутской области) // Известия Иркутского государственного университета. Серия Науки о Земле. 2025. Т. 52. С. 19–34.

Прочие публикации

4. Маргеева Д.В. Социально-экономическое развитие как одна из целей территориального планирования. Интернет-журнал «Науковедение»

№1. 2013. (Электронный ресурс) // URL: <https://cyberleninka.ru/article/n/sotsialno-ekonomicheskoe-razvitie-kak-odna-iz-tseley-territorialnogo-planirovaniya/viewer> (дата обращения: 15.07.2025).

5. Маргеева Д.В. Проблема исчезающих населенных пунктов на примере Иркутской области // Научные чтения, посвященные 100-летию со дня рождения Ю.П. Михайлова «Территориальная организация природы и общества сибирского макрорегиона в условиях глобальной нестабильности» (Иркутск, 31 октября–1 ноября 2022 г.) / отв. ред. Т.И. Заборцева. Иркутск: Изд-во Института географии им. В.Б. Сочавы СО РАН, 2022. С.90-94.

6. Маргеева Д.В. Трансформация системы сельского расселения на примере Куйтунского района Иркутской области // Человеческий потенциал ресурсного региона – проблемы развития: сборник научных трудов II Всероссийской научно-практической конференции. Иркутск, 20 октября 2023 г. / отв. ред. Н.М. Сысоева, Е.Л. Андреянова. Иркутск, ИНЦ СО РАН, 2023. С. 71-78.

7. Маргеева Д.В. Сжатие местной системы расселения Киренского района Иркутской области // Социально-экономическая география: теория, методология и практика преподавания: Материалы Всероссийской научно-практической конференции «Десятые Максаковские чтения». г. Москва, 16–17 мая 2024 г. / под общ. ред. Д. В. Зайца. М.: ООО «Сам Полиграфист», 2024. С. 233-241.

8. Маргеева Д.В. Сравнение трансформации систем расселения некоторых районов Иркутской области // Материалы XXI научной конференции молодых географов Сибири и Дальнего Востока (с международным участием) (г. Иркутск – г. Байкальск, 20-24 августа 2024 г.) / отв. ред. В.А. Голубцов. Иркутск: Изд-во Института географии им. В.Б. Сочавы СО РАН, 2024. С. 136-139.

9. Маргеева Д.В. Сжатие систем расселения отдельных районов Иркутской области // Материалы XVII научного совещания географов Сибири и Дальнего Востока (г. Иркутск, 9–14 сентября 2024 г.). Иркутск: Изд-во Института географии им. В.Б. Сочавы СО РАН, 2024. С. 276-279.

10. Маргеева Д.В. Исследование вековой трансформации сельского расселения Куйтунского района Иркутской области // Метаморфозы современного российского пространства: приоритеты общественно-географического анализа (XV научная Ассамблея АРГО) (29 сентября – 8 октября 2024 г., Краснодар): материалы Международной научной конференции / отв. ред. А.Г. Дружинин. Краснодар: Кубанский государственный университет, 2024. Т. 2. С. 368-375.

11. Маргеева Д.В. Исследование систем расселения некоторых районов Иркутской области // Фундаментальная география в Сибири: этапы развития, результаты и перспективы / Материалы Международной научной конференции (Иркутск, 27 ноября – 30 ноября 2024 г.); отв. ред. И.Б. Воробьева. Иркутск: Изд-во Института географии им. В.Б. Сочавы СО РАН, 2024. С. 83-86.

12. Маргеева Д.В. Анализ факторов сжатия сельских систем расселения на примере некоторых районов Иркутской области // Географические исследования Сибири и Алтае-Саянского трансграничного региона: сборник статей Международной научно-практической конференции, посвященной памяти д.г.н., профессора В.С. Ревякина (26 марта 2025 г., Институт географии АлтГУ, г. Барнаул). Барнаул: Изд-во Алт. ун-та, 2025. С. 301-306.

13. Маргеева Д.В. Изучение населенных пунктов в сжимающихся системах расселения (на примере некоторых районов Иркутской области) // Геосистемы Северо-Восточной Азии: природные, социальные и хозяйственные системы. Сб. науч. статей / ред. К.С. Ганзей, А.В. Мошков. Владивосток, 2025. С. 310-315.

14. Маргеева Д.В. Контролируемое сжатие сельских систем расселения на примере некоторых районов Иркутской области // Связь времен – региональная наука и индустриальное освоение Восточной Сибири: Материалы Всероссийской научной конференции, посвященной 120-летию доктора географических наук, профессора В.А. Кротова. Иркутск: Изд-во Института географии им. В.Б. Сочавы СО РАН, 2025. С. 88-92.

СОДЕРЖАНИЕ ДИССЕРТАЦИИ

ВВЕДЕНИЕ

ГЛАВА 1. ТЕОРИЯ И ОПЫТ ТРАНСФОРМАЦИИ РАССЕЛЕНИЯ

- 1.1. Теория расселения
- 1.2. Методы географического исследования систем расселения
- 1.3. Анализ нормативно-правовой базы
- 1.4. Отечественный и зарубежный опыт регулирования сельского расселения
- 1.5. Выводы по 1-й главе

ГЛАВА 2. АНАЛИЗ СИСТЕМЫ РАССЕЛЕНИЯ ИРКУТСКОЙ ОБЛАСТИ

- 2.1. Характеристика расселения населения
- 2.2. История развития системы расселения
- 2.3. Пространственная структура расселения
- 2.4. Выбор муниципальных районов для комплексного анализа
- 2.5. Выводы по 2-й главе

ГЛАВА 3. ТРАНСФОРМАЦИЯ СИСТЕМ РАССЕЛЕНИЯ «МОДЕЛЬНЫХ» МУНИЦИПАЛЬНЫХ РАЙОНОВ

- 3.1. Расселение в Качугском районе
- 3.2. Расселение в Киренском районе
- 3.3. Расселение в Куйтунском районе
- 3.4. Сравнительная оценка трансформации систем расселения «модельных» районов
- 3.5. Выводы по 3-й главе

ГЛАВА 4. МЕТОДЫ И ПРЕДЛОЖЕНИЯ ПО РАЗВИТИЮ СИСТЕМЫ РАССЕЛЕНИЯ

- 4.1. Методика анализа и выявление населенных пунктов в группе риска
- 4.2. Разработка предложений по развитию системы расселения
- 4.3. Контролируемое сжатие сельских систем расселения
- 4.4. Выводы по 4-й главе

ЗАКЛЮЧЕНИЕ

СПИСОК ЛИТЕРАТУРЫ

ПРИЛОЖЕНИЯ

МАРГЕЕВА ДАРЬЯ ВЛАДИМИРОВНА

ПРОЦЕССЫ СЖАТИЯ СИСТЕМ СЕЛЬСКОГО РАССЕЛЕНИЯ
РЕДКОНАСЕЛЕННОГО РЕГИОНА (НА ПРИМЕРЕ ИРКУТСКОЙ ОБЛАСТИ)

Автореф. дис. на соискание ученой степени

кандидата географических наук

Подписано к печати 26.03.2026 г.

Формат 60×84/16. Объем 1,4 п.л. Тираж 100 экз. Заказ № 1018.

Издательство Института географии им. В.Б. Сочавы СО РАН.

664033 г. Иркутск, ул. Улан-Баторская, 1.